



**ЗАСЕДАНИЕ РАБОЧЕЙ ГРУППЫ
ПРИ АДМИНИСТРАЦИИ ПРЕЗИДЕНТА РОССИЙСКОЙ
ФЕДЕРАЦИИ ПО КООРДИНАЦИИ
И ОЦЕНКЕ РАБОТЫ С ОБРАЩЕНИЯМИ ГРАЖДАН
И ОРГАНИЗАЦИЙ**

19 февраля 2015 года

Повестка заседания рабочей группы при Администрации Президента
Российской Федерации по координации и оценке работы с обращениями
граждан и организаций

19 февраля 2015 года

- ❖ О повестке заседания рабочей группы при Администрации Президента Российской Федерации по координации и оценке работы с обращениями граждан и организаций
- ❖ О работе государственных органов и органов местного самоуправления в 2014 году с обращениями российских и иностранных граждан, лиц без гражданства, объединений граждан, в том числе юридических лиц
- ❖ О деятельности рабочей группы при Администрации Президента Российской Федерации по координации и оценке работы с обращениями граждан и организаций в 2015 году

Второй вопрос повестки заседания

О работе государственных органов и органов местного самоуправления в 2014 году с обращениями российских и иностранных граждан, лиц без гражданства, объединений граждан, в том числе юридических лиц

Информация, используемая при оценке работы государственных органов и органов местного самоуправления с обращениями авторов

Государственный орган или орган местного самоуправления, рассмотревший обращение	Автор обращения	Управление Президента Российской Федерации по работе с обращениями граждан и организаций
<p>Данные, заполняемые органами в разделе «Результаты рассмотрения обращений» на ресурсе ССТУ.РФ</p>	<p>Повторное обращение Вторичное обращение Жалоба «Не обращение» (НО1) «оценка деятельности» (благодарность) Личный кабинет раздела «Обращения» официального сайта Президента Российской Федерации в сети «Интернет» Уточнение Управлением у автора мнения о результатах рассмотрения обращения в устной форме, в письменной форме или в форме электронного документа, СМС-сообщения Уточнение Управлением у автора мнения о принятых мерах по результатам рассмотрения обращения в устной форме, в письменной форме или в форме электронного документа, СМС-сообщения</p>	<p>Оценка запрошенных у органов документов и материалов по обращениям, принятым к рассмотрению Управлением Оценка запрошенных у органов результатов рассмотрения обращений, поставленных на контроль Управлением Проведение личных приемов по поручению Президента Российской Федерации, в том числе в режиме видео-конференц-связи Оперативные выезды мобильной приемной Президента Российской Федерации Плановые выезды мобильной приемной Президента Российской Федерации Контрольные мероприятия</p>

Реестр оценки эффективности деятельности государственных органов и органов местного самоуправления на основе анализа порядка рассмотрения обращений российских и иностранных граждан, лиц без гражданства, объединений граждан, в том числе юридических лиц

Итоговая таблица оценки эффективности деятельности государственных органов и органов местного самоуправления органов на основе порядка рассмотрения обращений российских и иностранных граждан, лиц без гражданства, объединений граждан, в том числе юридических лиц

Органы государственной власти соответствующих субъектов Российской Федерации, имеющие показатели оценки Управлением Президента Российской Федерации по работе с обращениями граждан и организаций порядка рассмотрения обращений, поступивших с 1 января по 31 декабря 2014 года, превышающие средние показатели по Российской Федерации, расположенные в порядке уменьшения превышения соответствующих средних показателей по Российской Федерации

Доля обращений, содержащих сведения о преследовании за обращение (22)
Республика Карелия (3)
Республика Башкортостан (3)
Оренбургская область
Новгородская область (3)
<i>Псковская область (4)</i>
Смоленская область
Республика Мордовия (2)
Курганская область
Белгородская область (3)
Республика Северная Осетия – Алания (2)
Орловская область (2)
Тверская область (5)
Кемеровская область
Саратовская область (3)
Архангельская область
Челябинская область
Владимирская область (2)
Республика Татарстан (3)
<i>Калининградская область (4)</i>
Кабардино-Балкарская Республика (2)
Томская область (4)
Московская область (5)

Активность населения по жалобам (29)
Костромская область (2)
<i>Краснодарский край (5)</i>
<i>Калининградская область (4)</i>
город Москва (3)
Магаданская область (3)
<i>Мурманская область</i>
Хабаровский край (3)
Еврейская автономная область (2)
город Санкт-Петербург (2)
Волгоградская область (2)
Республика Карелия (3)
<i>Сахалинская область</i>
Воронежская область (2)
Приморский край (3)
Московская область (5)
<i>Псковская область (4)</i>
Ставропольский край (3)
<i>Ростовская область (2)</i>
Калужская область (2)
Тверская область (5)
Курская область (2)
<i>Ульяновская область</i>
Иркутская область (2)
Республика Коми
Республика Северная Осетия – Алания (2)
Томская область (4)
Амурская область
Ярославская область (4)
<i>Новосибирская область (2)</i>

Всего проведено 18 контрольных выездов, в 10 субъектах Российской Федерации, по результатам которых органами разработаны Планы, продлены сроки исполнения мероприятий Планов:	
по реализации предложений (4)	по устранению недостатков (2)
Астраханская область (2)	<i>Псковская область (4)</i>
Республика Татарстан (3)	город Москва (3)
город Москва (3)	
Республика Мордовия (2)	

Всего дано 547 поручений по результатам личных приемов, проведенных по поручению Президента Российской Федерации, органам государственной власти 76 субъектов Российской Федерации:

нарушены сроки исполнения поручений (20)	продлены сроки исполнения поручений (27)
Ставропольский край (3)	<i>Республика Алтай</i>
Хабаровский край (3)	Еврейская автономная область (2)
Республика Татарстан (3)	Кабардино-Балкарская Республика (2)
Ярославская область (4)	Республика Дагестан
Приморский край (3)	Забайкальский край
<i>Калининградская область (4)</i>	Калужская область (2)
Республика Саха (Якутия) (2)	Тамбовская область
<i>Псковская область (4)</i>	Республика Башкортостан (3)
<i>Новосибирская область (2)</i>	Астраханская область (2)
Ленинградская область (4)	Ханты-Мансийский автономный округ – Югра
Саратовская область (3)	Тюменская область
Московская область (5)	Ленинградская область (4)
Самарская область (2)	Ярославская область (4)
Нижегородская область (3)	Пермский край
Брянская область (2)	Томская область (4)
Белгородская область (3)	<i>Калининградская область (4)</i>
<i>Краснодарский край (5)</i>	Самарская область (2)
Вологодская область	Брянская область (2)
Алтайский край	Тульская область
Курская область (2)	Приморский край (3)
	Воронежская область (2)
	<i>Краснодарский край (5)</i>
	Тверская область (5)
	Удмуртская Республика
	Саратовская область (3)
	Омская область
	Нижегородская область (3)

Всего дано 181 поручение по результатам работы мобильной приемной Президента Российской Федерации органам государственной власти 27 субъектов Российской Федерации:

нарушены сроки исполнения поручений (5)	продлены сроки исполнения поручений (11)
Тверская область (5)	Владимирская область (2)
<i>Краснодарский край (5)</i>	Свердловская область
Новгородская область (3)	Нижегородская область (3)
Республика Башкортостан (3)	Волгоградская область (2)
Московская область (3)	Ставропольский край (3)
	Московская область (5)
	<i>Краснодарский край (5)</i>
	Орловская область (2)
	Хабаровский край (3)
	<i>Ростовская область (2)</i>
	Иркутская область (2)

Нарушены сроки предоставления материалов и документов, необходимых для рассмотрения обращения (12)
Ненецкий автономный округ (2)
город Санкт-Петербург (2)
Ленинградская область (4)
Томская область (4)
Магаданская область (3)
Тверская область (5)
Костромская область (2)
Республика Бурятия
Новгородская область (3)
Ярославская область (4)
Белгородская область (3)
Липецкая область

Нарушены сроки предоставления результатов рассмотрения обращения (12)
Ленинградская область (4)
Чукотский автономный округ
Ненецкий автономный округ (2)
город Санкт-Петербург (2)
Республика Ингушетия
Республика Крым
Республика Карелия (3)
Ивановская область
Магаданская область (3)
Республика Хакасия

Реестр оценки органом результатов рассмотрения обращений и принятых по ним мер с учетом мнения авторов обращений о результатах рассмотрения их обращений и принятых по ним мерах

Итоговая таблица оценки органом результатов рассмотрения обращений и принятых по ним мер с учетом мнения авторов обращений о результатах рассмотрения их обращений и принятых по ним мерах

Федеральные государственные органы и федеральные органы исполнительной власти, имеющие показатели по оценке авторами обращений и Управлением Президента Российской Федерации по работе с обращениями граждан и организаций (далее - Управление) результатов рассмотрения вопросов, содержащихся в обращениях, поступивших с 1 января по 31 декабря 2014 года в соответствующие федеральные государственные органы и федеральные органы исполнительной власти, и принятых по ним мер, превышающие соответствующие средние показатели по Российской Федерации, расположенные в порядке уменьшения превышения соответствующих средних показателей по Российской Федерации

Органы	«ПОДДЕРЖАНО» оценка автора обращения		«МЕРЫ ПРИНЯТЫ» оценка автора обращения		«НЕ ПОДДЕРЖАНО» оценка Управления		«РАЗЪЯСНЕНО» оценка Управления	
	по содержанию ответа не понятно принято решение	в ответе не содержатся сроки фактической реализации просьбы автора обращения	просьба фактически не реализована в установленные сроки	сроки фактической реализации просьбы перенесены	не содержит правового обоснования принятого решения	в содержании ответа не оценены все факты и обстоятельства, изложенные в обращении	по содержанию ответа не понятно принятое решение	в ответе содержатся предложения о необходимости дополнительных обращений в те или иные органы
(12) Федеральные государственные органы					(1) Фонд социального страхования Российской Федерации (2)		(4) Пенсионный фонд Российской Федерации Фонд социального страхования Российской Федерации (2) ЦИК России Генеральная прокуратура Российской Федерации	
(79) Федеральные органы исполнительной власти	(9) ФСКН России Росреестр (2) МВД России Минспорт России Росздравнадзор (3) ФНС России (2) ФСИН России (2) Минобороны России (4) Минкомсвязи России (2)	(6) Росреестр (2) Росздравнадзор (3) ФНС России (2) ФСИН России (2) Минобороны России (4) Минкомсвязи России (2)	(8) Минюст России Минтранс России (2) Минприроды России (2) Минобороны России (4) ФССП России Минздрав России (2) ФМС России Роструд (2)	(20) Ространснадзор ФМБА России Росимущество Росжелдор Россельхознадзор Росавтодор Ростехнадзор Росздравнадзор (3) Росприроднадзор Росрыболовство Минздрав России (2) Рособрнадзор Минстрой России Минобороны России (4) МЧС России Роструд (2) ФАС России Минприроды России (2) Минтруда России Минтранс России (2)				

Исполнительные органы государственной власти соответствующего субъекта Российской Федерации, имеющие показатели по оценке авторами обращений и Управлением Президента Российской Федерации по работе с обращениями граждан и организаций результатов рассмотрения вопросов, содержащихся в обращениях, поступивших с 1 января по 31 декабря 2014 года в соответствующие исполнительные органы государственной власти субъектов Российской Федерации, и принятых по ним мер, превышающие соответствующие средние показатели по Российской Федерации, расположенные в порядке уменьшения превышения соответствующих средних показателей по Российской Федерации

«ПОДДЕРЖАНО» оценка автора обращения		«МЕРЫ ПРИНЯТЫ» оценка автора обращения		«НЕ ПОДДЕРЖАНО» оценка Управления		«РАЗЪЯСНЕНО» оценка Управления	
по содержанию ответа не понятно принятое решение	в ответе не содержатся сроки фактической реализации просьбы автора обращения	просьба фактически не реализована в установленные сроки	сроки фактической реализации просьбы перенесены	не содержит правового обоснования принятого решения	в содержании ответа не оценены все факты и обстоятельства, изложенные в обращении	по содержанию ответа не понятно принятое решение	в ответе содержатся предложения о необходимости дополнительных обращений в те или иные органы
<p>(20)</p> <p><u>Республика Адыгея</u> (2)</p> <p>Новгородская область</p> <p>Кабардино-Балкарская Республика</p> <p>Республика Саха (Якутия) (2)</p> <p>Тульская область</p> <p>Республика Мордовия</p> <p><u>Краснодарский край</u> (3)</p> <p>Республика Крым (3)</p> <p>Тамбовская область (2)</p> <p>Саратовская область (2)</p> <p><u>Ростовская область</u> (2)</p> <p>Свердловская область (3)</p> <p>Курская область (2)</p> <p>город Москва (2)</p> <p>Пермский край (3)</p> <p>Омская область</p> <p>Алтайский край</p> <p>Калужская область (2)</p> <p>город Санкт-Петербург (2)</p> <p>Республика Башкортостан (2)</p>		<p>(8)</p> <p>Республика Саха (Якутия) (2)</p> <p>Тамбовская область (2)</p> <p><u>Краснодарский край</u> (3)</p> <p>Пермский край (3)</p> <p>город Москва (2)</p> <p><u>Ростовская область</u> (2)</p> <p>Республика Крым (3)</p> <p>Свердловская область (3)</p>		<p>(23)</p> <p>Ивановская область (2)</p> <p>Республика Татарстан</p> <p>Республика Северная Осетия – Алания (2)</p> <p>Тверская область (2)</p> <p>Приморский край (2)</p> <p>Ставропольский край (2)</p> <p>Удмуртская Республика</p> <p><u>Ульяновская область</u></p> <p>Калужская область (2)</p> <p>Курская область (2)</p> <p>Ханты-Мансийский автономный округ</p> <p>Московская область (2)</p> <p>Тюменская область</p> <p>Республика Дагестан</p> <p>Воронежская область (2)</p> <p>Иркутская область</p> <p>город Санкт-Петербург (2)</p> <p>Республика Башкортостан (2)</p> <p><u>Новосибирская область</u> (2)</p> <p>Республика Крым (3)</p> <p>Саратовская область (2)</p> <p>Волгоградская область</p> <p>Свердловская область (3)</p>		<p>(24)</p> <p>Ивановская область (2)</p> <p>Пермский край (3)</p> <p>Республика Северная Осетия – Алания (2)</p> <p>Республика Калмыкия</p> <p>Тверская область (2)</p> <p>Ленинградская область</p> <p>Республика Марий Эл</p> <p>Ставропольский край (2)</p> <p>Республика Ингушетия</p> <p>Курганская область</p> <p>Пензенская область</p> <p>Чувашская Республика</p> <p>Нижегородская область</p> <p><u>Республика Адыгея</u> (2)</p> <p>Томская область</p> <p>Воронежская область (2)</p> <p>Приморский край (2)</p> <p>Волгоградская область</p> <p><u>Краснодарский край</u> (3)</p> <p>Московская область (2)</p> <p>Вологодская область</p> <p>Белгородская область</p> <p>Красноярский край</p> <p><u>Новосибирская область</u> (2)</p>	

Органы местного самоуправления, находящиеся в пределах соответствующего субъекта Российской Федерации, имеющие показатели по оценке авторами обращений и Управлением Президента Российской Федерации по работе с обращениями граждан и организаций результатов рассмотрения вопросов, содержащихся в обращениях, поступивших с 1 января по 31 декабря 2014 года в соответствующие органы местного самоуправления, находящиеся в пределах субъектов Российской Федерации, и принятых по ним мер, превышающие соответствующие средние показатели по Российской Федерации, расположенные в порядке уменьшения превышения соответствующих средних показателей по Российской Федерации

«ПОДДЕРЖАНО» оценка автора обращения		«МЕРЫ ПРИНЯТЫ» оценка автора обращения		«НЕ ПОДДЕРЖАНО» оценка Управления		«РАЗЪЯСНЕНО» оценка Управления	
по содержанию ответа не понятно принятое решение	в ответе не содержатся сроки фактической реализации просьбы автора обращения	просьба фактически не реализована в установленные сроки	сроки фактической реализации просьбы перенесены	не содержит правового обоснования принятого решения	в содержании ответа не оценены все факты и обстоятельства, изложенные в обращении	по содержанию ответа не понятно принятое решение	в ответе содержатся предложения о необходимости дополнительных обращений в те или иные органы
(15)		(10)		(23)		(32)	
<p>Калужская область (3) Смоленская область (2) Республика Мордовия (3) Курганская область (3) Республика Крым Архангельская область (2) Тамбовская область (2) Белгородская область (3) Ярославская область (3) <u>Краснодарский край</u> (3) Республика Татарстан (4) Ставропольский край (4) Алтайский край <u>Ростовская область</u> (4) город Москва (2)</p>		<p>Калужская область (3) Республика Мордовия (3) Курганская область (3) Тамбовская область (2) Ярославская область (3) Республика Татарстан (4) Ставропольский край (4) <u>Краснодарский край</u> (3) город Москва (2) <u>Ростовская область</u> (4)</p>		<p>Магаданская область <u>Республика Адыгея</u> Хабаровский край Архангельская область (2) Пензенская область (2) Белгородская область (3) Республика Башкортостан Ивановская область (2) Нижегородская область Чувашская Республика Тверская область (2) Калужская область (3) Ленинградская область Томская область Ханты-Мансийский автономный округ Свердловская область (2) Приморский край (2) Тюменская область <u>Краснодарский край</u> (3) Республика Татарстан (4) Иркутская область (2) Ставропольский край (4) <u>Ростовская область</u> (4)</p>		<p>Ивановская область (2) Белгородская область (3) Тверская область (2) Республика Тыва Республика Северная Осетия – Алания Республика Бурятия Пермский край Волгоградская область Орловская область Ярославская область (3) Республика Калмыкия Ставропольский край (4) Амурская область Иркутская область (2) Приморский край (2) Республика Татарстан (4) Костромская область Ленинградская область <u>Ростовская область</u> (4) Вологодская область Смоленская область (2) Свердловская область (2) Тульская область <u>Сахалинская область</u> <u>Мурманская область</u> <u>Республика Алтай</u> Московская область Кировская область Республика Мордовия (3) Саратовская область Курганская область (3) Пензенская область (2)</p>	

Об оперативном информационном обзоре вопросов, содержащихся
в обращениях граждан, организаций
и общественных объединений, поступивших в 2013 году и 2014 году
в адрес Президента Российской Федерации из Республики Адыгея,
Республики Алтай, Камчатского и Краснодарского краев,
Калининградской, Мурманской, Новосибирской, Псковской, Ростовской,
Сахалинской и Ульяновской областей

Количество наименований вопросов соответствующих тематическим разделам, требующих управляющего воздействия, с определением количества государственных органов и органов местного самоуправления, принявших управляющие воздействия на соответствующем уровне, в том числе количества государственных органов и органов местного самоуправления, принявших управляющие воздействия на соответствующем уровне разрешения вопросов

Субъекты Российской Федерации	Тематический раздел	Количество наименований вопросов, требующих управляющего воздействия	Количество: уровней разрешения вопросов / необходимых управляющих воздействий – принятых управляющих воздействия	Количество государственных органов и органов местного самоуправления, которым необходимо принять управляющее воздействие – количество государственных органов и органов местного самоуправления, принявших управляющее воздействие				
				ФГО	ФОИВ	РОИВ		
Республика Адыгея	«2. Социальная сфера»	9	9	16/18–9	18–9	ФГО 1-1	Генеральная прокуратура	
						ФОИВ 7-3	Минобороны России, Минтруд России, Минфин России, Минобрнауки России	
Республика Алтай	«2. Социальная сфера»	9	5	17/22–12	8–3	РОИВ 7-5	высший исполнительный орган государственной власти субъекта Российской Федерации	
						МСУ 3-0	органы местного самоуправления	
	«3. Экономика»	4	14–9	РОИВ 2-0	Минтруд России			
				РОИВ 2-3	высший исполнительный орган государственной власти субъекта Российской Федерации			
				МСУ 1-0	органы местного самоуправления			
ФГО 1-1	Банк России							
ФОИВ 8-5	Минсельхоз России, Минфин России, Минэнерго России, Минприроды России, Минсельхоз России, Минэкономразвития России, Росреестр, Росимущество							
Камчатский край	«5. Жилищно-коммунальная сфера»	6	6	14/14–12	14–12	РОИВ 3-2	высший исполнительный орган государственной власти субъекта Российской Федерации	
						МСУ 2-1	органы местного самоуправления	
Краснодарский край	«3. Экономика»	19	9	31/49–35	22–20	ФОИВ 3-3	Минстрой России	
						РОИВ 6-6	высший исполнительный орган государственной власти субъекта Российской Федерации	
	«4. Оборона, безопасность, законность»	10	27–15	ФГО 6-1	Генеральная прокуратура, СК России			
				РОИВ 19-14	МВД России, Минфин России, Минюст России, ФМС России, ФСБ России, ФСКН России, ФССП России			
				РОИВ 2-0	высший исполнительный орган государственной власти субъекта Российской Федерации			
ФГО 3-0	Банк России							
ФОИВ 7-7	Минсельхоз России, Минстрой России, Минфин России, Минэнерго России, Росимущество							
Калининградская область	«3. Экономика»	32	9	61/86–66	24–20	РОИВ 8-8	высший исполнительный орган государственной власти субъекта Российской Федерации	
						МСУ 6-5	органы местного самоуправления	
	«4. Оборона, безопасность, законность»	13	34–20	ФГО 7-1	Генеральная прокуратура, СК России			
				ФОИВ 24-18	МВД России, Минобороны России, Минфин России, Минюст России, ФСБ России, ФСКН России, ФССП России			
				РОИВ 3-1	высший исполнительный орган государственной власти субъекта Российской Федерации			
ФОИВ 9-8	Минобрнауки России, Минстрой России, Минтруд России, Росимущество							
РОИВ 10-10	высший исполнительный орган государственной власти субъекта Российской Федерации							
Мурманская область	«4. Оборона, безопасность, законность»	15	7	31/40–30	16–9	МСУ 9-8	органы местного самоуправления	
						ФГО 4-1	Генеральная прокуратура, СК России	
	«5. Жилищно-коммунальная сфера»	8	24–21	ФОИВ 11-8	МВД России, Минобороны России, ФСБ России, ФСКН России, ФССП России			
				РОИВ 1-0	высший исполнительный орган государственной власти субъекта Российской Федерации			
				ФОИВ 9-8	Минстрой России, Минэнерго России			
РОИВ 8-8	высший исполнительный орган государственной власти субъекта Российской Федерации							
МСУ 7-5	органы местного самоуправления							
Новосибирская область	«2. Социальная сфера»	28	11	64/73–59	24–17	ФГО 1-1	Генеральная прокуратура	
						ФОИВ 11-4	Минздрав России, Минобороны России, Минобрнауки России, Минтруд России, Минфин России	
	«3. Экономика»	8	22–17	РОИВ 9-9	высший исполнительный орган государственной власти субъекта Российской Федерации			
				МСУ 3-3	органы местного самоуправления			
				ФГО 1-0	Банк России			
ФОИВ 9-6	Минкомсвязь России, Минсельхоз России, Минстрой России, Минтранс России, Минтруд России, Минфин России, Минэкономразвития России, Росимущество							
РОИВ 7-7	высший исполнительный орган государственной власти субъекта Российской Федерации							
Псковская область	«3. Экономика»	10	10	24/24–17	24–17	МСУ 5-4	органы местного самоуправления	
						ФОИВ 10-9	Минобрнауки России, Минстрой России, Минтруд России	
	«4. Оборона, безопасность, законность»	7	17–10	РОИВ 9-9	высший исполнительный орган государственной власти субъекта Российской Федерации			
				МСУ 8-7	органы местного самоуправления			
				ФГО 1-0	Банк России			
ФОИВ 7-5	МВД России, Минтранс России, Минфин России							
РОИВ 10-9	высший исполнительный орган государственной власти субъекта Российской Федерации							
Ростовская область	«2. Социальная сфера»	19	12	28/39–27	22–17	МСУ 6-3	органы местного самоуправления	
						ФГО 1-1	Генеральная прокуратура	
	«4. Оборона, безопасность, законность»	7	17–10	ФОИВ 11-6	Минздрав России, Минобороны России, Минтруд России, Минфин России,			
				РОИВ 9-9	высший исполнительный орган государственной власти субъекта Российской Федерации			
				МСУ 1-1	органы местного самоуправления			
ФГО 4-1	Генеральная прокуратура, СК России							
ФОИВ 12-9	МВД России, Минфин России, Минюст России, ФСБ России, ФСКН России, ФССП России							
Сахалинская область	«1. Государство, общество, политика»	5	5	11/12–10	12–10	РОИВ 1-0	высший исполнительный орган государственной власти субъекта Российской Федерации	
						ФГО 3-2	Администрация Президента Российской Федерации, ЦИК России,	
	«2. Социальная сфера»	16	33–17	ФОИВ 3-2	МИД России, Минтруд России, Минэкономразвития России,			
				РОИВ 4-4	высший исполнительный орган государственной власти субъекта Российской Федерации,			
				МСУ 2-2	органы местного самоуправления			
ФГО 1-1	Генеральная прокуратура							
Ульяновская область	«2. Социальная сфера»	35	10	68/82–47	27–17	ФОИВ 14-7	Минздрав России, Минобороны России, Минтруд России, Минфин России,	
						РОИВ 15-9	высший исполнительный орган государственной власти субъекта Российской Федерации	
	«4. Оборона, безопасность, законность»	9	22–13	МСУ 3-0	органы местного самоуправления			
				ФГО 5-1	Генеральная прокуратура, СК России			
				ФОИВ 18-14	МВД России, Минфин России, Минюст России, ФСБ России, ФСКН России, ФССП России			
РОИВ 3-1	высший исполнительный орган государственной власти субъекта Российской Федерации							
МСУ 1-1	органы местного самоуправления							
ФОИВ 4-1	Минстрой России							
РОИВ 9-9	высший исполнительный орган государственной власти субъекта Российской Федерации							
МСУ 9-3	органы местного самоуправления							
ИТОГО		187 (100,00)	5 (2,67)	365/459–324 (100,00)	12 (2,61) – 10 (3,09)	ФГО	Федеральные государственные органы	39 (8,50) – 12 (3,70)
			53 (28,34)		105 (22,88) – 63 (19,44)	ФОИВ	Федеральные органы исполнительной власти	206 (44,88) – 143 (44,14)
			40 (21,39)		106 (23,09) – 83 (25,61)	РОИВ	Высшие исполнительные органы государственной власти субъектов Российской Федерации	137 (29,85) – 117 (36,11)
			47 (25,14)		121 (26,36) – 71 (21,91)	МСУ	Органы местного самоуправления	77 (16,77) – 52 (16,05)
			42 (22,46)		115 (25,06) – 97 (29,95)			

НОВОСИБИРСКАЯ ОБЛАСТЬ

Наименования вопросов тематического раздела «2.Социальная сфера» с указанием их количества, имеющих наибольший вклад в общее количество вопросов данного тематического раздела в 2013 году, а также наименования вопросов с указанием их количества, имеющих значительный вклад в общее количество вопросов данного тематического раздела в I квартале 2014 года, с распределением по кварталам поступления 2013 года , I квартал, II квартал и III квартал 2014 года, с указанием наличия мероприятий, принятых соответствующими федеральными государственными органами, федеральными органами исполнительной власти, региональными органами исполнительной власти Новосибирской области и органами местного самоуправления, находящимися в пределах Новосибирской области, и направленных на устранение причин и условий, способствующих повышенной активности обращения жителей Новосибирской области, а также сравнение спрогнозированного по итогам III квартала 2014 года количества их поступления в IV квартале 2014 года с фактическим количеством, поступившим в IV квартале 2014 года, и сравнение итогов 2013 года и 2014 года по количеству вопросов, содержащихся в обращениях, с выделением количества вопросов, имеющих тенденцию к увеличению их количества соответственно по сравнению с прогнозируемым на IV квартал 2014 года и с 2013 годом

Вопросы, имеющие наибольший вклад в общее количество вопросов данного тематического раздела, поступивших в 2013 году

(количество вопросов)

Наименование вопроса тематического раздела «2. Социальная сфера» (11 наименований вопросов)	I квартал 2013 года	II квартал 2013 года	III квартал 2013 года	IV квартал 2013 года	I квартал 2014 года	II квартал 2014 года	III квартал 2014 года	IV квартал 2014 года		Определение на соответствующем уровне разрешения вопросов управляющих воздействий: существующих / требующих (не требующих) корректировки / требующих (не требующих) выработки	Сравнение по годам	
								прогноз (с учетом управляющего воздействия)	факт		2013 год	2014 год
Социальное обеспечение, материальная помощь многодетным, пенсионерам и малообеспеченным слоям населения	(103)	(73)	(70)	(80)	(77)	(62)	(41)	(43)	(97)	(Минтруд России)	(326)	(277)
										Правительство области		
										Органы местного самоуправления		
Получение места в детских дошкольных воспитательных учреждениях	(61)	(127)	(60)	(63)	(35)	(129)	(133)	(115)	(76)	(Минобрнауки России)	(311)	(373)
										Правительство области		
										Органы местного самоуправления		
Оказание финансовой помощи	(50)	(48)	(35)	(44)	(39)	(34)	(0)	(11)	(0)	(Минфин России (Минтруд России))	(177)	(73)
										Правительство области		
										(органы местного самоуправления)		
Выплата заработной платы	(32)	(47)	(31)	(51)	(38)	(38)	(32)	(37)	(51)	(Минтруд России)	(161)	(159)
										Правительство области		
Социальная защита молодежи, детей, в т.ч. детей-сирот, воспитанников детдомов	(59)	(58)	(20)	(20)	(15)	(20)	(14)	(0)	(4)	(Минтруд России) (Минобрнауки России)	(157)	(53)
										Правительство области		
										(органы местного самоуправления)		
Выплаты пособий и компенсаций на детей	(36)	(43)	(30)	(39)	(45)	(40)	(25)	(33)	(32)	(Минтруд России)	(148)	(142)
										Правительство области		
										(органы местного самоуправления)		
Назначение трудовой пенсии (по старости, по инвалидности, в случае потери кормильца)	(35)	(62)	(18)	(14)	(12)	(10)	(20)	(2)	(8)	(Минтруд России)	(129)	(50)
										(органы местного самоуправления)		
Социальное обеспечение и льготы инвалидов ВОВ, участников ВОВ, участников боевых действий, инвалидов Вооруженных сил, блокадников	(41)	(49)	(16)	(12)	(18)	(5)	(5)	(0)	(2)	(Минбороны России (Минтруд России))	(118)	(30)
										Правительство области		
										Органы местного самоуправления		
Иные вопросы, имеющие значительный вклад в общее количество вопросов данного тематического раздела, поступивших в I квартале 2014 года												
Надзор и контроль за соблюдением законодательства	(26)	(34)	(21)	(30)	(34)	(23)	(5)	(14)	(3)	Генеральная прокуратура Российской Федерации	(111)	(65)
Получение и использование материнского капитала	(33)	(40)	(22)	(22)	(32)	(21)	(20)	(18)	(13)	(Минтруд России)	(117)	(86)
										Правительство области		
Лечение и оказание медицинской помощи	(23)	(27)	(27)	(28)	(28)	(34)	(32)	(34)	(41)	Минздрав России	(105)	(135)
										Правительство области		

НОВОСИБИРСКАЯ ОБЛАСТЬ

Наименования вопросов тематического раздела «3. Экономика» с указанием их количества, имеющих наибольший вклад в общее количество вопросов данного тематического раздела в 2013 году, а также наименования вопросов с указанием их количества, имеющих значительный вклад в общее количество вопросов данного тематического раздела в I квартале 2014 года, с распределением по кварталам поступления 2013 года, I квартал, II квартал и III квартал 2014 года, с указанием наличия мероприятий, принятых соответствующими федеральными государственными органами, федеральными органами исполнительной власти, региональными органами исполнительной власти Новосибирской области и органами местного самоуправления, находящимися в пределах Новосибирской области, и направленных на устранение причин и условий, способствующих повышенной активности обращения жителей Новосибирской области, а также сравнение спрогнозированного по итогам III квартала 2014 года количества их поступления в IV квартале 2014 года с фактическим количеством, поступившим в IV квартале 2014 года, и сравнение итогов 2013 года и 2014 года по количеству вопросов, содержащихся в обращениях, с выделением количества вопросов, имеющих тенденцию к увеличению их количества соответственно по сравнению с прогнозируемым на IV квартал 2014 года и с 2013 годом

Вопросы, имеющие наибольший вклад в общее количество вопросов данного тематического раздела, поступивших в 2013 году

(количество вопросов)

Наименование вопроса тематического раздела «3. Экономика» (8 наименований вопросов)	I квартал 2013 года	II квартал 2013 года	III квартал 2013 года	IV квартал 2013 года	I квартал 2014 года	II квартал 2014 года	III квартал 2014 года	IV квартал 2014 года		Определение на соответствующем уровне разрешения вопросов управляющих воздействий: существующих / требующих (не требующих) корректировки / требующих (не требующих) выработки	Сравнение по годам	
								прогноз (с учетом управляющего воздействия)	факт		2013 год	2014 год
Выделение земельных участков для строительства, фермерства, садоводства и огородничества	(27)	(162)	(377)	(21)	(51)	(43)	(24)	(19)	(29)	Минсельхоз России Росимущество	(587)	(147)
										Правительство области		
										Органы местного самоуправления		
Благоустройство городов и поселков. Обустройство придомовых территорий	(39)	(45)	(34)	(25)	(29)	(44)	(38)	(35)	(52)	(Минэкономразвития России)	(143)	(163)
										Правительство области		
										Органы местного самоуправления		
Суды, субсидии и потребительские кредиты гражданам и индивидуальным предпринимателям	(25)	(34)	(26)	(40)	(39)	(34)	(25)	(34)	(33)	(Центральный банк) Минфин России (Минтруд России) Минэкономразвития России	(125)	(131)
										Правительство области (органы местного самоуправления)		
										(Минтранс России)		
Эксплуатация и сохранность автомобильных дорог	(26)	(37)	(29)	(12)	(14)	(19)	(10)	(7)	(18)	Правительство области	(104)	(61)
										Органы местного самоуправления		
										Минкомсвязь России (органы местного самоуправления)		
Электронная связь. Интернет	(23)	(33)	(21)	(23)	(32)	(43)	(30)	(37)	(23)	Правительство области	(100)	(128)
										Органы местного самоуправления		
										Правительство области Органы местного самоуправления		
Газификация поселений	(26)	(20)	(17)	(21)	(16)	(29)	(16)	(19)	(26)	Правительство области	(84)	(87)
										Органы местного самоуправления		
										Министрой России		
Государственный контроль и надзор в области долевого строительства	(14)	(22)	(28)	(12)	(30)	(39)	(22)	(32)	(32)	Правительство области	(76)	(123)
										Органы местного самоуправления		
										(Минтранс России)		
Строительство и реконструкция объектов железнодорожного, авиа- и водного транспорта, дорог	(9)	(27)	(20)	(18)	(18)	(33)	(25)	(30)	(18)	Правительство области	(74)	(94)
										Органы местного самоуправления		
										Органы местного самоуправления		

Иные вопросы, имеющие значительный вклад в общее количество вопросов данного тематического раздела, поступивших в I квартале 2014 года

НОВОСИБИРСКАЯ ОБЛАСТЬ

Наименования вопросов тематического раздела «5. Жилищно-коммунальная сфера» с указанием их количества, имеющих наибольший вклад в общее количество вопросов данного тематического раздела в 2013 году, а также наименования вопросов с указанием их количества, имеющих значительный вклад в общее количество вопросов данного тематического раздела в I квартале 2014 года, с распределением по кварталам поступления 2013 года, I квартал, II квартал и III квартал 2014 года, с указанием наличия мероприятий, принятых соответствующими федеральными государственными органами, федеральными органами исполнительной власти, региональными органами исполнительной власти Новосибирской области и органами местного самоуправления, находящимися в пределах Новосибирской области, и направленных на устранение причин и условий, способствующих повышенной активности обращения жителей Новосибирской области, а также сравнение спрогнозированного по итогам III квартала 2014 года количества их поступления в IV квартале 2014 года с фактическим количеством, поступившим в IV квартале 2014 года, и сравнение итогов 2013 года и 2014 года по количеству вопросов, содержащихся в обращениях, с выделением количества вопросов, имеющих тенденцию к увеличению их количества соответственно по сравнению с прогнозируемым на IV квартал 2014 года и с 2013 годом

Вопросы, имеющие наибольший вклад в общее количество вопросов данного тематического раздела, поступивших в 2013 году

(количество вопросов)

Наименование вопроса тематического раздела «5. Жилищно-коммунальная сфера» (9 наименований вопросов)	I квартал 2013 года	II квартал 2013 года	III квартал 2013 года	IV квартал 2013 года	I квартал 2014 года	II квартал 2014 года	III квартал 2014 года	IV квартал 2014 года		Определение на соответствующем уровне разрешения вопросов управляющих воздействий: существующих / требующих (не требующих) корректировки / требующих (не требующих) выработки	Сравнение по годам	
								прогноз (с учетом управляющего воздействия)	факт		2013 год	2014 год
Улучшение жилищных условий, предоставление жилого помещения по договору социального найма	(214)	(245)	(174)	(191)	(179)	(170)	(165)	(149)	(153)	Министром России	(824)	(667)
										Правительством области		
										Органами местного самоуправления		
Переселение из подвалов, барачков, коммуналок, общежитий, аварийных домов, ветхого жилья, санитарно-защитной зоны	(76)	(83)	(62)	(61)	(67)	(56)	(66)	(56)	(61)	Правительством области	(282)	(250)
										Органами местного самоуправления		
										Министром России		
Оплата жилищно-коммунальных услуг (ЖКХ)	(76)	(38)	(31)	(21)	(39)	(31)	(25)	(15)	(31)	Правительством области	(166)	(126)
										Органами местного самоуправления		
										Министром России		
Коммунально-бытовое хозяйство и предоставление услуг в условиях рынка	(50)	(41)	(42)	(25)	(29)	(40)	(19)	(20)	(47)	Правительством области	(158)	(135)
										Органами местного самоуправления		
										Министром России		
Выделение жилья молодым семьям, специалистам	(43)	(49)	(19)	(38)	(31)	(23)	(13)	(12)	(14)	Правительством области	(149)	(81)
										Органами местного самоуправления		
										Министром России		
Управляющие компании, договоры на содержание и ремонт жилья	(30)	(28)	(31)	(29)	(28)	(25)	(26)	(25)	(32)	Правительством области	(118)	(111)
										Органами местного самоуправления		
										Министром России		
Предоставление субсидий на жилье	(22)	(22)	(26)	(32)	(24)	(21)	(12)	(18)	(10)	Правительством области	(102)	(67)
										Органами местного самоуправления		
										Министром России		

Иные вопросы, имеющие значительный вклад в общее количество вопросов данного тематического раздела, поступивших в I квартале 2014 года

Обеспечение жильем детей-сирот и детей, оставшихся без попечения родителей	(0)	(26)	(20)	(42)	(38)	(33)	(27)	(43)	(34)	Министром России	(88)	(132)
										Правительством области		
										Органами местного самоуправления		
Обеспечение жильем ветеранов, инвалидов и семей, имеющих детей-инвалидов	(27)	(21)	(16)	(26)	(30)	(33)	(19)	(27)	(34)	Министром России (Минтруд России)	(90)	(116)
										Правительством области		
										Органами местного самоуправления		

Федеральные государственные органы, федеральные органы исполнительной власти, правительство Новосибирской области и органы местного самоуправления, находящиеся в пределах Новосибирской области, которым необходимо скорректировать принятые меры, направленные на устранение причин и условий, способствующих повышенной активности обращения населения (далее – меры) или необходимо принять меры по вопросам в соответствии с типовым тематическим классификатором, содержащимся в обращениях, поступивших из Новосибирской области в 2013 году и в 2014 году, имеющих соответственно наибольший вклад в общее количество вопросов соответствующего тематического раздела, содержащихся в обращениях, поступивших из Новосибирской области в адрес Президента Российской Федерации в 2013 году, и значительный вклад – в I квартале 2014 года, количество поступления которых в 2014 году увеличилось или не изменилось по сравнению с уровнем 2013 года, с указанием в соответствии с типовым тематическим классификатором тем, тематик, групп тем и тематических разделов данных вопросов

Наименование субъекта Российской Федерации	Тематический раздел	Тематика и группа тем	Тема	Наименование вопроса в соответствии с типовым тематическим классификатором	Федеральные государственные органы, федеральные органы исполнительной власти, высший орган исполнительной власти субъекта Российской Федерации и органы местного самоуправления, находящиеся в пределах субъекта Российской Федерации		
					которые приняли меры	которым необходимо скорректировать принятые меры	которым необходимо принять меры
Новосибирская область	Социальная сфера	Образование. Наука. Культура	Образование (за исключением международного сотрудничества)	Получение места в детских дошкольных воспитательных учреждениях	Правительство области Органы местного самоуправления	Органы местного самоуправления	Минобрнауки России
		Здравоохранение. Физическая культура и спорт. Туризм	Здравоохранение (за исключением международного сотрудничества)	Лечение и оказание медицинской помощи	Минздрав России Правительство области	Минздрав России Правительство области	
	Экономика	Градостроительство и архитектура		Благоустройство городов и поселков. Обустройство придомовых территорий	Правительство области Органы местного самоуправления	Органы местного самоуправления	Минэкономразвития России
				Газификация поселений	Правительство области Органы местного самоуправления	Органы местного самоуправления	
		Строительство	Государственный контроль и надзор в области долевого строительства	Строительство и реконструкция объектов железнодорожного, авиа- и водного транспорта, дорог	Минстрой России Правительство области	Правительство области	Органы местного самоуправления
				Связь	Электронная связь. Интернет	Минкомсвязь России	Минкомсвязь России
		Финансы	Банковское дело	Ссуды, субсидии и потребительские кредиты гражданам и индивидуальным предпринимателям	Минфин России Минэкономразвития России Правительство области		Банк России Минтруд России Органы местного самоуправления
		Жилищно-коммунальная сфера	Обеспечение права на жилище	Обеспечение граждан жильем, пользование жилищным фондом, социальные гарантии в жилищной сфере (за исключением права собственности на жилище)	Обеспечение жильем детей-сирот и детей, оставшихся без попечения родителей	Минстрой России Минобрнауки России Правительство области Органы местного самоуправления	Минстрой России Минобрнауки России Органы местного самоуправления
	Обеспечение жильем ветеранов, инвалидов и семей, имеющих детей-инвалидов				Минстрой России Правительство области	Правительство области	Минтруд России Органы местного самоуправления

Количество наименований вопросов, требующих управляющего воздействия, распределенных по 11 субъектам Российской Федерации, с определением количества наименований вопросов, по которым по сравнению с фактическим количеством 2013 года фактическое количество 2014 года уменьшилось, увеличилось или не изменилось, а также долей соответствующих наименований вопросов в общем количестве вопросов, требующих управляющего воздействия

Субъекты Российской Федерации	Количество наименований вопросов, требующих управляющего воздействия	Наименования вопросов, по которым по сравнению с фактическим количеством:					
		уменьшилось		увеличилось		не изменилось	
		количество	доля, в %	количество	доля, в %	количество	доля, в %
Республика Адыгея	9	4	44,44	5	55,56	0	0,00
Республика Алтай	9	1	11,11	6	66,67	2	22,22
Камчатский край	6	2	33,33	4	66,67	0	0,00
Краснодарский край	19	8	42,11	11	57,89	0	0,00
Калининградская область	32	5	15,62	26	81,25	1	3,13
Мурманская область	15	7	46,67	8	53,33	0	0,00
Новосибирская область	28	18	64,29	10	35,71	0	0,00
Псковская область	10	2	20,00	7	70,00	1	10,00
Ростовская область	19	8	42,11	11	57,89	0	0,00
Сахалинская область	5	4	80,00	1	20,00	0	0,00
Ульяновская область	35	16	45,71	19	54,29	0	0,00
ИТОГО	187	75	40,11	108	57,75	4	2,14

Об информационно-статистическом обзоре рассмотренных в 2014 году обращений граждан, организаций и общественных объединений, адресованных Президенту Российской Федерации, а также результатов рассмотрения и принятых мер

НОВОСИБИРСКАЯ ОБЛАСТЬ

№ п/п	Наименования вопросов тематических разделов «1. Государство, общество, политика» и «2. Социальная сфера», имеющих доли количества вопросов данных наименований в количестве вопросов данных тематических разделов и активности населения данного субъекта Российской Федерации по количеству вопросов данных наименований, содержащихся в обращениях, поступивших из данного субъекта Российской Федерации, превышающие доли количества вопросов данных наименований в количестве вопросов данных тематических разделов и активности населения Российской Федерации по количеству вопросов данных наименований, содержащихся в обращениях, поступивших из Российской Федерации	Показатели вопросов, содержащихся в обращениях, поступивших из субъекта Российской Федерации			Показатели вопросов, содержащихся в обращениях, поступивших из Российской Федерации			Сравнение показателей вопросов, поступивших из субъекта Российской Федерации и из Российской Федерации	
		Количество вопросов	Доля в количестве вопросов данного тематического раздела	Активность населения по вопросам на 10 тыс. населения	Количество вопросов	Доля в количестве вопросов данного тематического раздела	Активность населения по вопросам на 10 тыс. населения	Сравнение долей в количестве вопросов данного тематического раздела	Сравнение активности населения по вопросам на 10 тыс. населения

1. Государство, общество, политика

1	0001.0001.0008.0620 Выборы, избирательная система	1364	20,790	4,994	2494	1,005	0,171	19,785	4,823
2	0001.0001.0006.0033 Избирательное право. Право участвовать в управлении делами государства	148	2,256	0,542	1172	0,472	0,080	1,784	0,462
3	0001.0002.0027.0113 Личный приём должностными лицами Администрации Президента Российской Федерации	85	1,296	0,311	1057	0,426	0,072	0,870	0,239
4	0001.0001.0008.0071 Выборы в законодательные (представительные) органы государственной власти субъектов Российской Федерации	76	1,158	0,278	213	0,086	0,015	1,072	0,263
5	0001.0002.0023.0170 Работа органов исполнительной власти субъектов Российской Федерации	76	1,158	0,278	2063	0,831	0,141	0,327	0,137
6	0001.0002.0025.1353 Обеспечение бескризисного развития экономики	57	0,869	0,209	1479	0,596	0,101	0,273	0,108
7	0001.0001.0015.0090 Должностные лица местного самоуправления	54	0,823	0,198	1397	0,563	0,096	0,260	0,102
8	0001.0002.0027.0114 Благодарности, пожелания, приглашения, поздравления Президенту Российской Федерации	52	0,793	0,190	1544	0,622	0,106	0,171	0,084
9	0001.0001.0006.0031 Право на получение и распространение информации	49	0,747	0,179	1824	0,735	0,125	0,012	0,054
10	0001.0001.0006.0050 Права человека в исправительно-трудовых (пенитенциарных) учреждениях	39	0,594	0,143	1128	0,454	0,077	0,140	0,066

2. Социальная сфера

1	0002.0013.0139.1438 Получение места в детских дошкольных воспитательных учреждениях	373	7,838	1,366	11187	5,394	0,766	2,444	0,600
2	0002.0004.0044.1184 Общие положения семейного законодательства	333	6,997	1,219	5338	2,574	0,366	4,423	0,853
3	0002.0004.0051.0209 Выплаты пособий и компенсаций на детей	142	2,984	0,520	5018	2,420	0,344	0,564	0,176
4	0002.0014.0143.0937 Лекарственное обеспечение	119	2,501	0,436	3622	1,747	0,248	0,754	0,188
5	0002.0007.0072.0259 Получение и использование материнского капитала	86	1,807	0,315	2858	1,378	0,196	0,429	0,119
6	0002.0007.0072.0260 Оказание финансовой помощи	73	1,534	0,267	2882	1,390	0,197	0,144	0,070
7	0002.0013.0142.0292 Средства массовой информации (телевидение, радио, пресса, электронные). Реклама в СМИ	68	1,429	0,249	2706	1,305	0,185	0,124	0,064
8	0002.0014.0143.0303 Помещение в больницы и специализированные лечебные учреждения. Оплата за лечение, пребывание в лечебных учреждениях	57	1,198	0,209	2457	1,185	0,168	0,013	0,041
9	0002.0004.0051.0207 Многодетные семьи. Малоимущие семьи. Неполные семьи. Молодые семьи. Семья, материнство, отцовство и детство	54	1,135	0,198	2069	0,998	0,142	0,137	0,056
10	0002.0006.0065.0223 Трудовое законодательство. Трудовой кодекс Российской Федерации	54	1,135	0,198	2259	1,089	0,155	0,046	0,043

Распределение по предметам ведения наименований вопросов, имеющих значительный вклад в превышение активности населения по количеству вопросов тематических разделов «1. Государство, общество, политика», «2. Социальная сфера», содержащихся в обращениях, поступивших из Новосибирской области в 2014 году, над соответствующими показателями по Российской Федерации;

с определением их долей в количестве вопросов соответствующих наименований и выявлением количества вопросов соответствующих предметам ведения данных наименований, имеющих наибольший вклад в общее количество вопросов данных наименований;

с распределением вопросов соответствующих предметам ведения данных наименований по уровням разрешения вопросов (федеральный, региональный, местный);

с распределением вопросов соответствующих уровней разрешения соответствующих предметам ведения данных наименований по типам видов вопросов, имеющих вклад в количество вопросов данных наименований, с определением их долей;

с выделением наибольших долей типов видов вопросов в общем количестве вопросов соответствующих наименований данного тематического раздела, содержащихся в обращениях, поступивших из данного субъекта Российской Федерации;

с определением по вопросам местного значения органов местного самоуправления муниципальных образований, находящихся в пределах Новосибирской области, в компетенцию которых входит решение соответствующих вопросов

I. вопросы, относящиеся к предметам ведения Российской Федерации

Наименования вопросов, имеющих значительный вклад в превышение активности населения по количеству вопросов тематических разделов «1. Государство, общество, политика», «2. Социальная сфера» содержащихся в обращениях, поступивших из данного субъекта Российской Федерации	Общее количество вопросов	Предмет ведения	Количество и доли вопросов соответствующих предметам ведения в общем количестве вопросов данного наименования	Количество и доли вопросов предметов ведения, имеющих наибольший вклад в общее количество вопросов данного наименования	Уровень разрешения вопроса	(количество вопросов) [доля в общем количестве вопросов данного наименования] /доля в общем количестве вопросов местного значения/ {активность населения}																												
						Количество и доли соответствующих типов видов вопросов, имеющих вклад в количество вопросов данного наименования, относящегося к соответствующему уровню разрешения вопроса																												
						31. Просьба автора обращения							32. Сообщение автора обращения					33. Критика автором обращения			Ж1. Просьба автора обращения о восстановлении или защите						Ж2. Жалоба автора обращения на действия (бездействие) должностных и управомоченных лиц				П1. Рекомендация автора обращения по совершенствованию			
31.1. о содействии в реализации конституционных прав	31.2. о содействии в реализации конституционных свобод	31.3. о содействии в реализации конституционных прав других лиц	31.4. о содействии в реализации конституционных свобод других лиц	32.1. о нарушении законов	32.2. о нарушении иных нормативных правовых актов	32.3. о недостатках в работе государственных органов	32.4. о недостатках в работе органов местного самоуправления	32.5. о недостатках в работе должностных лиц	33.1. деятельности государственных органов	33.2. деятельности органов местного самоуправления	33.3. деятельности должностных лиц	Ж1.1. его нарушенных прав	Ж1.2. его нарушенных свобод	Ж1.3. его нарушенных законных интересов	Ж1.4. нарушенных прав других лиц	Ж1.5. нарушенных свобод других лиц	Ж1.6. нарушенных законных интересов других лиц	Ж2.1. законов	Ж2.2. иных нормативных правовых актов	Ж2.3. деятельности государственных органов	Ж2.4. деятельности органов местного самоуправления	П1.1. законов	П1.2. иных нормативных правовых актов	П1.3. деятельности государственных органов	П1.4. деятельности органов местного самоуправления	П2. Рекомендация автора обращения по развитию общественных организаций	П3.1. социально-экономической сферы, деятельности государства	П3.2. социально-экономической сферы, деятельности общества	П3.3. иных сфер деятельности государства	П3.4. иных сфер деятельности общества				

II. вопросы, относящиеся к предметам совместного ведения Российской Федерации и субъектов Российской Федерации

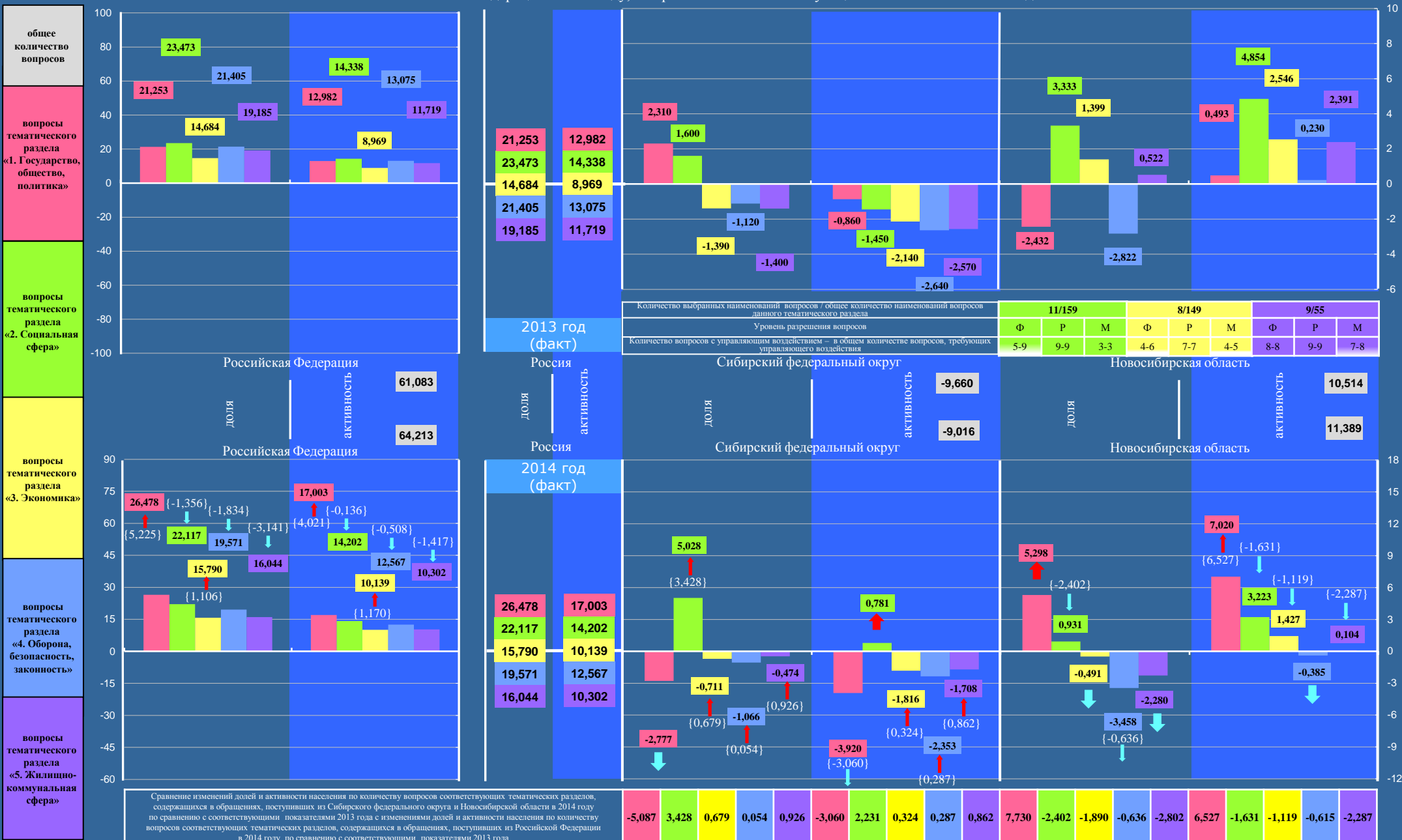
1. Государство, общество, политика																																							
Выборы, избирательная система	(1364) [100,000]	I.	(487) [35,704]	I.	(487) [35,704]	Федеральный	(307)	(0)	(143)	(0)	(4)	(0)	(9)	(0)	(11)	(12)	(0)	(1)	(0)	(0)	(0)	(0)	(0)	(0)	(0)	(0)	(0)	(0)	(0)	(0)	(0)	(0)	(0)						
			II.				(100) [7,331]	II.	(100)	II.	(100)	II.	(100)	II.	(100)	II.	(100)	II.	(100)	II.	(100)	II.	(100)	II.	(100)	II.	(100)	II.	(100)	II.	(100)	II.	(100)	II.	(100)	II.	(100)	II.	(100)
			III.				(677) [49,634]	III.	(677)	III.	(677)	III.	(677)	III.	(677)	III.	(677)	III.	(677)	III.	(677)	III.	(677)	III.	(677)	III.	(677)	III.	(677)	III.	(677)	III.	(677)	III.	(677)	III.	(677)	III.	(677)
Избирательное право. Право участвовать в управлении делами государства	(148) [100,000]	I.	(79) [53,378]	I.	(79) [53,378]	Федеральный	(72)	(0)	(5)	(0)	(0)	(2)	(0)	(0)	(0)	(0)	(0)	(0)	(0)	(0)	(0)	(0)	(0)	(0)	(0)	(0)	(0)	(0)	(0)	(0)	(0)	(0)	(0)						
			II.				(1) [0,676]	II.	(1)	II.	(1)	II.	(1)	II.	(1)	II.	(1)	II.	(1)	II.	(1)	II.	(1)	II.	(1)	II.	(1)	II.	(1)	II.	(1)	II.	(1)	II.	(1)				
			III.				(59) [39,865]	III.	(59)	III.	(59)	III.	(59)	III.	(59)	III.	(59)	III.	(59)	III.	(59)	III.	(59)	III.	(59)	III.	(59)	III.	(59)	III.	(59)	III.	(59)	III.	(59)	III.	(59)		
		I.	(9)	I.	(9)	Федеральный	(9)	(0)	(0)	(0)	(0)	(0)	(0)	(0)	(0)	(0)	(0)	(0)	(0)	(0)	(0)	(0)	(0)	(0)	(0)	(0)	(0)	(0)	(0)	(0)	(0)	(0)	(0)						
			II.		(0)		II.	(0)	II.	(0)	II.	(0)	II.	(0)	II.	(0)	II.	(0)	II.	(0)	II.	(0)	II.	(0)	II.	(0)	II.	(0)	II.	(0)	II.	(0)	II.	(0)					
			III.		(0)		III.	(0)	III.	(0)	III.	(0)	III.	(0)	III.	(0)	III.	(0)	III.	(0)	III.	(0)	III.	(0)	III.	(0)	III.	(0)	III.	(0)	III.	(0)	III.	(0)	III.	(0)			

III. вопросы, относящиеся к предметам ведения субъектов Российской Федерации

2. Социальная сфера																																				
Общие положения семейного законодательства	(333) [100,000]	I.	(333) [100,000]	I.	(333) [100,000]	Федеральный	(322)	(0)	(0)	(0)	(0)	(1)	(9)	(0)	(0)	(0)	(0)	(0)	(0)	(0)	(0)	(0)	(0)	(0)	(1)	(0)	(0)	(0)	(0)	(0)	(0)	(0)				
			II.				(0)	II.	(0)	II.	(0)	II.	(0)	II.	(0)	II.	(0)	II.	(0)	II.	(0)	II.	(0)	II.	(0)	II.	(0)	II.	(0)	II.	(0)	II.	(0)	II.	(0)	
			III.				(194) [52,011]	III.	(194)	III.	(194)	III.	(194)	III.	(194)	III.	(194)	III.	(194)	III.	(194)	III.	(194)	III.	(194)	III.	(194)	III.	(194)	III.	(194)	III.	(194)	III.	(194)	III.
Получение места в детских дошкольных воспитательных учреждениях	(373) [100,000]	I.	(30) [8,043]	I.	(30) [8,043]	Федеральный	(30)	(0)	(0)	(0)	(0)	(0)	(0)	(0)	(0)	(0)	(0)	(0)	(0)	(0)	(0)	(0)	(0)	(0)	(0)	(0)	(0)	(0)	(0)	(0)	(0)	(0)				
			II.				(1) [0,268]	II.	(1)	II.	(1)	II.	(1)	II.	(1)	II.	(1)	II.	(1)	II.	(1)	II.	(1)	II.	(1)	II.	(1)	II.	(1)	II.	(1)	II.	(1)	II.	(1)	
			III.				(194) [52,011]	III.	(194)	III.	(194)	III.	(194)	III.	(194)	III.	(194)	III.	(194)	III.	(194)	III.	(194)	III.	(194)	III.	(194)	III.	(194)	III.	(194)	III.	(194)	III.	(194)	III.
Городской округ Новосибирск	(148) [39,678] /100,000/	IV.	(148) [39,678]	IV.	(148) [39,678]	Местный	(46)	(0)	(43)	(0)	(1)	(3)	(0)	(30)	(0)	(0)	(23)	(0)	(0)	(0)	(0)	(0)	(0)	(0)	(1)	(0)	(0)	(0)	(0)	(0)	(0)	(0)				
							31.082	/0,000/	/29,053/	/0,000/	/0,676/	/2,027/	/0,000/	/20,270/	/0,000/	/0,000/	/15,540/	/0,000/	/0,676/	/0,000/	/0,000/	/0,676/	/0,000/	/0,000/	/0,000/	/0,000/	/0,000/	/0,000/	/0,000/	/0,000/	/0,000/	/0,000/	/0,000/	/0,000/	/0,000/	/0,000/
							(135) /91,216/ [0,872]	(0)	(41) [0,265]	(0)	(1) [0,006]	(1) [0,006]	(0)	(30) [0,194]	(0)	(0)	(20) [0,130]	(0)	(1) [0,006]	(0)	(0)	(1) [0,006]	(0)	(0)	(0)	(0)	(0)	(0)	(1) [0,006]	(0)	(0)	(0)	(0)	(0)	(0)	(0)
8 иных муниципальных образований	(13) /8,784/ [0,384]	IV.	(13) [8,784]	IV.	(13) [8,784]	Местный	(6)	(0)	(2)	(0)	(0)	(2)	(0)	(0)	(0)	(0)	(3)	(0)	(0)	(0)	(0)	(0)	(0)	(0)	(0)	(0)	(0)	(0)	(0)	(0)	(0)	(0)				
							4.055/	/0,000/	/1,351/	/0,000/	/0,000/	/1,351/	/0,000/	/0,000/	/0,000/	/0,000/	/2,027/	/0,000/	/0,000/	/0,000/	/0,000/	/0,000/	/0,000/	/0,000/	/0,000/	/0,000/	/0,000/	/0,000/	/0,000/	/0,000/	/0,000/	/0,000/	/0,000/	/0,000/	/0,000/	
							(13) /8,784/ [0,384]	(0)	(2) [0,059]	(0)	(0)	(2) [0,059]	(0)	(0)	(0)	(0)	(3) [0,089]	(0)	(0)	(0)	(0)	(0)	(0)	(0)	(0)	(0)	(0)	(0)	(0)	(0)	(0)	(0)	(0)	(0)	(0)	(0)

IV. вопросы местного значения

Сравнение изменений долей и активности населения по количеству вопросов соответствующих тематических разделов, содержащихся в обращениях, поступивших в адрес Президента Российской Федерации из Сибирского федерального округа и Новосибирской области в 2014 году по сравнению с соответствующими показателями 2013 года с изменениями долей и активности населения по количеству вопросов соответствующих тематических разделов, содержащихся в обращениях, поступивших в адрес Президента Российской Федерации из Российской Федерации в 2014 году, по сравнению с соответствующими показателями 2013 года



Реестр оценки эффективности деятельности государственных органов и органов местного самоуправления на основе анализа количества и характера вопросов, содержащихся в обращениях российских и иностранных граждан, лиц без гражданства, объединений граждан, в том числе юридических лиц

Итоговая таблица оценки эффективности деятельности государственных органов и органов местного самоуправления на основе анализа количества и характера вопросов, содержащихся в обращениях российских и иностранных граждан, лиц без гражданства, объединений граждан, в том числе юридических лиц

Количество наименований проблемных вопросов, содержащихся в обращениях, поступивших в 2013 году и в 2014 году из субъектов Российской Федерации, имеющих одновременно повышенную активность населения по общему количеству вопросов, по вопросам тематических разделов, с выделением определенных 11 субъектов Российской Федерации

2013 год	
Субъект Российской Федерации	Количество наименований проблемных вопросов
Костромская область	5
Московская область	8
Рязанская область	6
Тверская область	4
город Москва	3
Калининградская область	9
Мурманская область	9
Псковская область	3
Республика Адыгея	5
Краснодарский край	7
Астраханская область	4
Волгоградская область	6
Ростовская область	11
Карачаево-Черкесская Республика	2
Республика Северная Осетия – Алания	2
Ставропольский край	5
Республика Марий Эл	3
Республика Мордовия	5
Чувашская Республика	5
Оренбургская область	8
Самарская область	3
Саратовская область	10
Ульяновская область	8
Курганская область	1
Тюменская область	3
Республика Алтай	11
Республика Бурятия	6
Иркутская область	4
Новосибирская область	3
Томская область	8
Камчатский край	8
Приморский край	11
Хабаровский край	6
Сахалинская область	5
Еврейская автономная область	13
35 субъектов	210 наименований

Количество необходимых/принятых управляющих воздействий						
11 субъектов Российской Федерации	Количество наименований проблемных вопросов, требующих управляющих воздействий	ИТОГО	ФГО	ФОИВ	РОИВ	МСУ
Республика Адыгея	9	18/9	1/1	7/3	7/5	3/0
Республика Алтай	9	22/12	1/1	10/5	8/5	3/1
Камчатский край	6	14/12	-	3/3	6/6	5/3
Краснодарский край	19	49/35	6/1	27/20	10/8	6/6
Калининградская область	32	86/66	10/1	40/33	21/19	15/13
Мурманская область	15	40/30	4/1	20/16	9/8	7/5
Новосибирская область	28	73/59	2/1	30/19	25/25	16/14
Пековская область	10	24/17	1/0	7/5	10/9	6/3
Ростовская область	19	39/27	5/2	23/15	10/9	1/1
Сахалинская область	5	12/10	3/2	3/2	4/4	2/2
Ульяновская область	35	82/47	6/2	36/22	27/19	13/4
ИТОГО:	187 наименований	459/324	39/12	206/143	137/117	77/52

Количество наименований проблемных вопросов (187 наименований вопросов), по которым по итогам 2014 года требуются управляющие воздействия/ не требуются управляющие воздействия

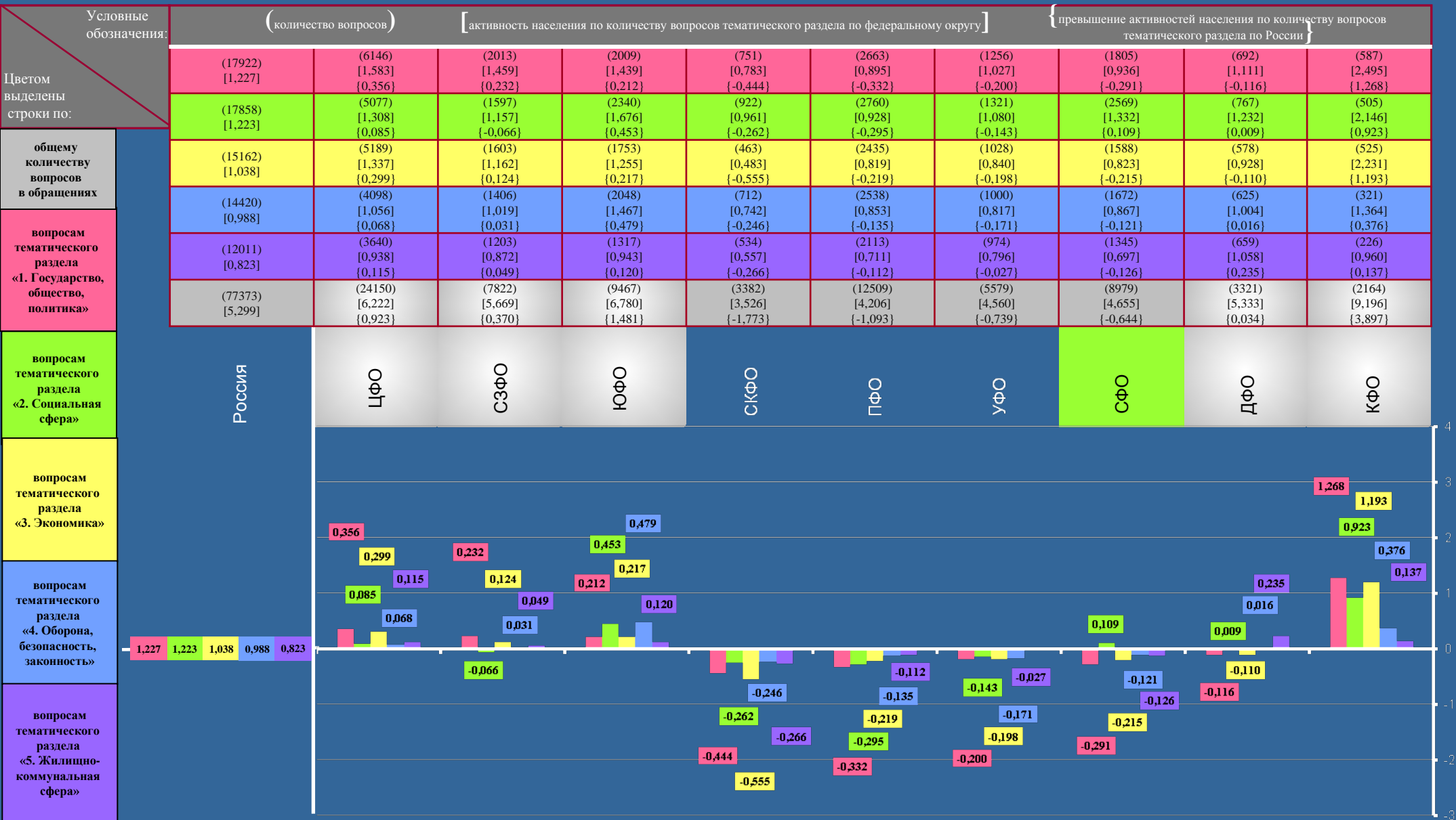
34/153

2014 год		
Субъект Российской Федерации	Количество наименований проблемных вопросов	Количество наименований проблемных вопросов 2013 года, оставшихся в 2014 году
Костромская область	3	3
Московская область	16	5
Тверская область	9	3
город Москва	3	1
Калининградская область	12	2
Мурманская область	11	4
город Санкт-Петербург	6	0
Ненецкий автономный округ	7	0
Краснодарский край	8	4
Астраханская область	7	2
Волгоградская область	13	2
Ростовская область	2	0
Ставропольский край	6	0
Республика Алтай	11	4
Новосибирская область	4	0
Томская область	7	2
Омская область	11	0
Камчатский край	10	5
Хабаровский край	11	2
Сахалинская область	4	2
Еврейская автономная область	8	4
город Севастополь	11	0
22 субъекта	180 наименований	45 наименований

Об информационно-статистическом обзоре рассмотренных
в январе 2015 году обращений граждан, организаций
и общественных объединений, адресованных
Президенту Российской Федерации

РОССИЙСКАЯ ФЕДЕРАЦИЯ

Определение федеральных округов с активностями населения по общему количеству вопросов, по количеству вопросов соответствующих тематических разделов, содержащихся в обращениях, поступивших из соответствующих федеральных округов, превышающими активности населения Российской Федерации по общему количеству вопросов, по количеству вопросов данных тематических разделов, содержащихся в обращениях, поступивших из Российской Федерации (по обращениям, поступившим в январе 2015 года в форме электронного документа, в письменной форме и в устной форме)



СИБИРСКИЙ ФЕДЕРАЛЬНЫЙ ОКРУГ

34 наименования вопросов из 316 наименований вопросов тематического раздела «2. Социальная сфера» типового тематического классификатора, имеющих активности населения данного федерального округа по количеству вопросов данных наименований и доли количества вопросов данных наименований в общем количестве вопросов, содержащихся в обращениях, поступивших из данного федерального округа, превышающие активности населения Российской Федерации по количеству вопросов данных наименований и доли количества вопросов данных наименований в общем количестве вопросов, содержащихся в обращениях, поступивших из Российской Федерации, с указанием нарастающей суммы долей количества вопросов соответствующих наименований в общем количестве вопросов, содержащихся в обращениях, поступивших из данного федерального округа, с определением рейтингов превышений активности населения данного федерального округа по вопросам данных наименований и доли количества вопросов данных наименований в общем количестве вопросов, содержащихся в обращениях, поступивших из данного федерального округа, с выделением наименований вопросов, имеющих вклад более 5 процентов в превышение активности населения данного федерального округа по количеству вопросов данного тематического раздела (0,109), содержащихся в обращениях, поступивших из данного федерального округа, над соответствующими показателями по Российской Федерации, (далее – наименования вопросов, имеющих значительный вклад в превышение активности населения по количеству вопросов тематического раздела «2. Социальная сфера», содержащихся в обращениях, поступивших из данного федерального округа)

(по обращениям, поступившим в январе 2015 года в форме электронного документа, в письменной форме и в устной форме)

№ п/п	34 наименования вопросов из 316 наименований вопросов тематического раздела «2. Социальная сфера» типового тематического классификатора, имеющих активности населения данного федерального округа по количеству вопросов данных наименований и доли количества вопросов данных наименований в общем количестве вопросов, содержащихся в обращениях, поступивших из данного федерального округа, превышающие активности населения Российской Федерации по количеству вопросов данных наименований и доли количества вопросов данных наименований в общем количестве вопросов, содержащихся в обращениях, поступивших из Российской Федерации	Показатели вопросов, содержащихся в обращениях, поступивших из данного федерального округа				Сравнение показателей вопросов, поступивших из данного федерального округа и из Российской Федерации			
		Количество вопросов	Активность населения по вопросам на 10 тыс. населения	Доля в общем количестве вопросов	Нарастающая сумма долей, в %	Сравнение активностей населения по вопросам на 10 тыс. населения	Рейтинг превышения активности	Сравнение долей в общем количестве вопросов	Рейтинг превышения доли
1	0002.0004.0044.1184 Общие положения семейного законодательства	102	0,0529	1,1360	1,1360	0,0424	1	0,9370	1
2	0002.0013.0139.1438 Получение места в детских дошкольных воспитательных учреждениях	132	0,0684	1,4701	2,6061	0,0296	2	0,7373	2
3	0002.0007.0066.0231 Законодательство в области социального обеспечения	72	0,0373	0,8019	3,4080	0,0278	3	0,6223	3
4	0002.0007.0074.0250 Социальная защита пострадавших от стихийных бедствий, чрезвычайных происшествий, терактов	83	0,0430	0,9244	4,3324	0,0259	4	0,6026	4
5	0002.0014.0143.0317 Работа медицинских учреждений и их сотрудников	96	0,0498	1,0692	5,4016	0,0154	5	0,4204	6
6	0002.0014.0143.0314 Донорство. О звании «Почетный донор»	25	0,0130	0,2784	5,6800	0,0110	6	0,2409	8
7	0002.0013.0139.0261 Управление системой образования	68	0,0352	0,7573	6,4373	0,0099	7	0,2791	7
8	0002.0007.0073.0242 Социальное обеспечение, материальная помощь многодетным, пенсионерам и малообеспеченным слоям населения	229	0,1187	2,5504	8,9877	0,0071	8	0,4437	5
9	0002.0006.0064.1391 Зарботная плата педагогических работников	28	0,0145	0,3118	9,2995	0,0057	9	0,1451	13
10	0002.0014.0144.0324 Спортивные сооружения, укрепление материальной базы спорта	30	0,0155	0,3341	9,6336	0,0055	10	0,1454	12
11	0002.0006.0064.0219 Безработица. Биржи труда. Трудоустройство. Общественные работы и т.д.	47	0,0244	0,5234	10,1570	0,0052	11	0,1615	10
12	0002.0004.0051.0207 Многодетные семьи. Малоимущие семьи. Неполные семьи. Молодые семьи. Семья, материнство, отцовство и детство	41	0,0213	0,4566	10,6136	0,0049	12	0,1477	11
13	0002.0006.0065.0227 Выплата заработной платы	114	0,0591	1,2696	11,8832	0,0041	13	0,2318	9
14	0002.0007.0072.0241 Компенсационные выплаты за утраченное имущество, в том числе жилье	19	0,0098	0,2116	12,0948	0,0039	14	0,1005	15
15	0002.0006.0065.0226 Организация, оплата и нормирование труда	21	0,0109	0,2339	12,3287	0,0038	15	0,1008	14
16	0002.0006.0064.1388 Размер реальной заработной платы	22	0,0114	0,2450	12,5737	0,0034	16	0,0938	17
17	0002.0013.0139.0269 Детские дошкольные воспитательные учреждения	29	0,0150	0,3230	12,8967	0,0028	17	0,0929	18
18	0002.0004.0051.0825 Поддержка матерей-одиночек	32	0,0166	0,3564	13,2531	0,0027	18-19	0,0940	16
19	0002.0007.0074.0251 Социальная защита ветеранов военной службы, ветеранов государственной службы, ветеранов труда	13	0,0067	0,1448	13,3979	0,0027	18-19	0,0698	21
20	0002.0007.0074.0247 Социальная защита молодежи, детей, в т.ч. детей-сирот, воспитанников детдомов	22	0,0114	0,2450	13,6429	0,0026	20	0,0783	19
21	0002.0014.0143.0312 Борьба с алкоголизмом и наркоманией, табакокурением	20	0,0104	0,2227	13,8656	0,0019	21-23	0,0624	22
22	0002.0013.0139.1153 Ремонт образовательных учреждений	7	0,0036	0,0780	13,9436	0,0019	21-23	0,0457	29
23	0002.0014.0143.0305 Обеспечение населения изделиями медицинского назначения. Фармацевтика. Аптеки	6	0,0031	0,0668	14,0104	0,0019	21-23	0,0448	30
24	0002.0006.0065.1414 Индексация заработной платы	8	0,0041	0,0891	14,0995	0,0018	24	0,0464	28
25	0002.0013.0139.0851 Конфликтные ситуации в образовательных учреждениях	12	0,0062	0,1336	14,2331	0,0017	25	0,0483	26
26	0002.0006.0065.0217 Труд, зарплата, пособия в связи с закрытием, банкротством и ликвидацией предприятий	15	0,0078	0,1671	14,4002	0,0016	26-28	0,0508	24
27	0002.0006.0065.0215 Техника безопасности на производстве. Расследование несчастных случаев на производстве. Оформление документов по трудовому увечью. Выплата компенсаций	7	0,0036	0,0780	14,4782	0,0016	26-28	0,0405	31
28	0002.0007.0074.0943 Реализация социальных гарантий и льгот, установленных действующим законодательством	6	0,0031	0,0668	14,5450	0,0016	26-28	0,0384	32
29	0002.0006.0065.0297 Вопросы кадрового обеспечения	5	0,0026	0,0557	14,6007	0,0015	29	0,0350	33
30	0002.0007.0071.0663 Своевременность и качество пенсионного обеспечения	18	0,0093	0,2005	14,8012	0,0014	30-32	0,0519	23
31	0002.0013.0139.0263 Система высшего профессионального образования. Деятельность вузов	17	0,0088	0,1893	14,9905	0,0014	30-32	0,0497	25
32	0002.0007.0074.0254 Социальная защита жертв политических репрессий	5	0,0026	0,0557	15,0462	0,0014	30-32	0,0337	34
33	0002.0007.0070.0233 Установление группы инвалидности, в том числе связанной с пребыванием на фронте. Вопросы медико-социальной экспертизы (МСЭ)	38	0,0197	0,4232	15,4694	0,0012	33-34	0,0742	20
34	0002.0013.0142.0294 Телевидение	18	0,0093	0,2005	15,6699	0,0012	33-34	0,0480	27

СБОРНИК

МЕТОДИЧЕСКИХ РЕКОМЕНДАЦИЙ И ДОКУМЕНТОВ, В ТОМ ЧИСЛЕ В ЭЛЕКТРОННОМ ВИДЕ,

**по работе с обращениями и запросами российских и иностранных граждан,
лиц без гражданства, объединений граждан, в том числе юридических лиц,
в приемных Президента Российской Федерации,
в государственных органах и органах местного самоуправления**

**включает в себя 23 Методические рекомендации, 11 документов
и 8 документов в электронном виде**

Методические рекомендации:

• **Доработано 20 Методических рекомендаций**, включенных ранее в Сборник методических рекомендаций и документов по работе с обращениями и запросами российских и иностранных граждан, лиц без гражданства, объединений граждан, в том числе юридических лиц, в приемных Президента Российской Федерации, в государственных органах и органах местного самоуправления, утвержденный решением рабочей группы при Администрации Президента Российской Федерации по координации и оценке работы с обращениями граждан и организаций 27 марта 2014 года № А1-1505в,

• в том числе в целях оценки эффективности деятельности государственных органов и органов местного самоуправления на основе анализа порядка рассмотрения обращений российских иностранных граждан, лиц без гражданства, объединений граждан, в том числе юридических лиц: Методические рекомендации по проведению контрольных мероприятий в государственных органах и органах местного самоуправления о практике применения федеральных законов от 2 мая 2006 года № 59-ФЗ «О порядке рассмотрения обращений граждан Российской Федерации» и от 9 февраля 2009 года № 8-ФЗ «Об обеспечении доступа к информации о деятельности государственных органов и органов местного самоуправления».

•Разработано 3 Методических рекомендации:

- ❑ по оценке государственными органами и органами местного самоуправления результатов рассмотрения обращений российских и иностранных граждан, лиц без гражданства, объединений граждан, в том числе юридических лиц, и принятых по ним мер с учетом мнения авторов обращений о результатах рассмотрения их обращений и принятых по ним мерах;
- ❑ по работе с жалобами российских и иностранных граждан, лиц без гражданства, объединений граждан, в том числе юридических лиц;
- ❑ по оценке эффективности деятельности государственных органов и органов местного самоуправления на основе анализа количества и характера вопросов, содержащихся в обращениях, поступивших от российских и иностранных граждан, лиц без гражданства, объединений граждан, в том числе юридических лиц.

Разработано 3 документа:

□ Основные понятия, используемые в Сборнике методических рекомендаций и документов по работе с обращениями и запросами российских и иностранных граждан, лиц без гражданства, объединений граждан, в том числе юридических лиц, в приемных Президента Российской Федерации, государственных органах и органах местного самоуправления;

□ Порядок заполнения и предоставления в Управление Президента Российской Федерации по работе с обращениями граждан и организаций приемными Президента Российской Федерации в федеральных округах и в административных центрах субъектов Российской Федерации отчетов о проведенных по поручению Президента Российской Федерации полномочными представителями Президента Российской Федерации в федеральных округах, их заместителями и помощниками, главными федеральными инспекторами по субъектам Российской Федерации, высшими должностными лицами (руководителями высших исполнительных органов государственной власти) субъектов Российской Федерации, руководителями подразделений и (или) территориальных органов федеральных государственных органов, руководителями территориальных органов федеральных органов исполнительной власти личных приемов российских и иностранных граждан, лиц без гражданства, объединений граждан, в том числе юридических лиц, в приемных Президента Российской Федерации в федеральных округах и в административных центрах субъектов Российской Федерации;

□ Порядок заполнения и предоставления в Управление Президента Российской Федерации по работе с обращениями граждан и организаций федеральными органами исполнительной власти и высшими исполнительными органами государственной власти субъекта Российской Федерации отчетов по запросу информации об обращениях и вопросах, содержащихся в обращениях российских и иностранных граждан, лиц без гражданства, объединений граждан, в том числе юридических лиц, поступивших в федеральный орган исполнительной власти или в высший исполнительный орган государственной власти субъекта Российской Федерации, а также о результатах их рассмотрения и принятых по ним мерах.

Разработано 8 электронных документов в формате MS Excel:

- Реестр оценки органом результатов рассмотрения обращений и принятых по ним мер с учетом мнения авторов обращений о результатах рассмотрения их обращений и принятых по ним мерах;
- Итоговая таблица оценки органом результатов рассмотрения обращений и принятых по ним мер с учетом мнения авторов обращений о результатах рассмотрения их обращений и принятых по ним мерах;
- Реестр оценки эффективности деятельности государственных органов и органов местного самоуправления на основе анализа порядка рассмотрения обращений российских и иностранных граждан, лиц без гражданства, объединений граждан, в том числе юридических лиц;
- Итоговая таблица оценки эффективности деятельности федеральных государственных органов на основе анализа порядка рассмотрения обращений российских и иностранных граждан, лиц без гражданства, объединений граждан, в том числе юридических лиц;
- Реестр оценки эффективности деятельности государственных органов и органов местного самоуправления на основе анализа количества и характера вопросов, содержащихся в обращениях, поступивших от российских и иностранных граждан, лиц без гражданства, объединений граждан, в том числе юридических лиц;
- Итоговая таблица оценки эффективности деятельности федеральных государственных органов на основе анализа количества и характера вопросов, содержащихся в обращениях российских и иностранных граждан, лиц без гражданства, объединений граждан, в том числе юридических лиц;

□ Форма отчета о проведенных по поручению Президента Российской Федерации полномочными представителями Президента Российской Федерации в федеральных округах, их заместителями и помощниками, главными федеральными инспекторами по субъектам Российской Федерации, высшими должностными лицами (руководителями высших исполнительных органов государственной власти) субъектов Российской Федерации, руководителями подразделений и (или) территориальных органов федеральных государственных органов, руководителями территориальных органов федеральных органов исполнительной власти личных приемов российских и иностранных граждан, лиц без гражданства, объединений граждан, в том числе юридических лиц, в приемных Президента Российской Федерации в федеральных округах и в административных центрах субъектов Российской Федерации;

□ Форма отчета по запросу информации об обращениях и вопросах, содержащихся в обращениях от российских и иностранных граждан, лиц без гражданства, объединений граждан, в том числе юридических лиц, поступивших в федеральный орган исполнительной власти или в высший исполнительный орган государственной власти субъекта Российской Федерации, а также о результатах их рассмотрения и принятых по ним мерах.

Проект решения рабочей группы при Администрации Президента Российской Федерации по координации и оценке работы с обращениями граждан и организаций

2. В целях совершенствования работы с обращениями и запросами российских и иностранных граждан, лиц без гражданства, объединений граждан, в том числе юридических лиц:

2.1. утвердить Сборник методических рекомендаций и документов, в том числе в электронном виде, по работе с обращениями и запросами российских и иностранных граждан, лиц без гражданства, объединений граждан, в том числе юридических лиц, в приемных Президента Российской Федерации, в государственных органах и органах местного самоуправления (далее – Сборник методических рекомендаций и документов по работе с обращениями);

2.2. принять к сведению информацию об итогах работы государственных органов и органов местного самоуправления в 2014 году с обращениями и запросами российских и иностранных граждан, лиц без гражданства, объединений граждан, в том числе юридических лиц, содержащуюся в информационно-аналитических материалах:

«Оперативном информационном обзоре вопросов, содержащихся в обращениях граждан, организаций и общественных объединений, поступивших в 2013 году и 2014 году в адрес Президента Российской Федерации из Республики Адыгея, Республики Алтай, Камчатского и Краснодарского краев, Калининградской, Мурманской, Новосибирской, Псковской, Ростовской, Сахалинской и Ульяновской областей»;

«Информационно-статистическом обзоре рассмотренных в 2014 году обращений граждан, организаций и общественных объединений, адресованных Президенту Российской Федерации, а также результатов рассмотрения и принятых мер»;

«Реестре оценки органом результатов рассмотрения обращений и принятых по ним мер с учетом мнения авторов обращений о результатах рассмотрения их обращений и принятых по ним мерах» и «Итоговой таблице оценки органом результатов рассмотрения обращений и принятых по ним мер с учетом мнения авторов обращений о результатах рассмотрения их обращений и принятых по ним мерах»;

«Реестре оценки эффективности деятельности государственных органов и органов местного самоуправления на основе анализа порядка рассмотрения обращений российских и иностранных граждан, лиц без гражданства, объединений граждан, в том числе юридических лиц» и «Итоговой таблице оценки эффективности деятельности государственных органов и органов местного самоуправления органов на основе порядка рассмотрения обращений российских и иностранных граждан, лиц без гражданства, объединений граждан, в том числе юридических лиц»;

«Реестре оценки эффективности деятельности государственных органов и органов местного самоуправления на основе анализа количества и характера вопросов, содержащихся в обращениях российских и иностранных граждан, лиц без гражданства, объединений граждан, в том числе юридических лиц» и «Итоговой таблице оценки эффективности деятельности государственных органов и органов местного самоуправления на основе анализа количества и характера вопросов, содержащихся в обращениях российских и иностранных граждан, лиц без гражданства, объединений граждан, в том числе юридических лиц»;

**Проект решения
рабочей группы при Администрации Президента Российской Федерации
по координации и оценке работы с обращениями граждан и организаций**

2.3. утвердить методику подготовки «Информационно-статистического обзора рассмотренных в январе 2015 года обращений граждан, организаций и общественных объединений, адресованных Президенту Российской Федерации» для применения в «Информационно-статистических обзорах рассмотренных в соответствующем квартале 2015 года обращений граждан, организаций и общественных объединений, адресованных Президенту Российской Федерации, а также результатов рассмотрения и принятых мер» в целях оценки эффективности работы и результатов рассмотрения обращений и принятых по ним мер с учетом мнения авторов обращений о результатах рассмотрения их обращений и принятых по ним мерах федеральных государственных органов, федеральных органов исполнительной власти, исполнительных органов государственной власти субъектов Российской Федерации и органов местного самоуправления;

Проект решения рабочей группы при Администрации Президента Российской Федерации по координации и оценке работы с обращениями граждан и организаций

2.4. рекомендовать государственным органам и органам местного самоуправления в целях определения эффективности работы соответствующих государственных органов и органов местного самоуправления с обращениями;

- установления причин и условий, порождающих обращения;
- совершенствования обратной связи в системе государственного и муниципального управления;
- установления соответствия характера и содержания управляющего воздействия на общественные отношения фактической общественной практике, складывающейся в определенной социальной сфере или на определенной территории;
- привлечения авторов обращений к участию в обеспечении эффективной организации государственной и общественной жизни;

Проект решения
рабочей группы при Администрации Президента Российской Федерации
по координации и оценке работы с обращениями граждан и организаций

2.4.1. применять при работе с обращениями и запросами российских и иностранных граждан, лиц без гражданства, объединений граждан, в том числе юридических лиц, Сборник методических рекомендаций и документов по работе с обращениями;

2.4.2. проводить ежеквартально анализ «Информационно-статистических обзоров рассмотренных в соответствующем квартале 2015 года обращений граждан, организаций и общественных объединений, адресованных Президенту Российской Федерации, а также результатов рассмотрения и принятых мер»;

2.4.3. вести Реестры:

оценки органом результатов рассмотрения обращений и принятых по ним мер с учетом мнения авторов;

оценки эффективности деятельности государственных органов и органов местного самоуправления на основе анализа порядка рассмотрения обращений;

оценки эффективности деятельности государственных органов и органов местного самоуправления на основе анализа количества и характера вопросов, содержащихся в обращениях;

2.4.4. проводить ежеквартально анализ Итоговых таблиц:

оценки органом результатов рассмотрения обращений и принятых по ним мер с учетом мнения авторов;

оценки эффективности деятельности государственных органов и органов местного самоуправления на основе порядка рассмотрения обращений;

оценки эффективности деятельности государственных органов и органов местного самоуправления на основе анализа количества и характера вопросов, содержащихся в обращениях;

2.4.5. информировать Управление Президента Российской Федерации по работе с обращениями граждан и организаций до 20 числа второго месяца, следующего за отчетным кварталом, о выработанных мерах, направленных на устранение причин и условий, способствующих повышенной активности обращения по вопросам, решение которых входит в компетенцию соответствующего государственного органа или органа местного самоуправления, с учетом проведенного анализа, предусмотренного подпунктами 2.4.2 и 2.4.4 пункта 2 настоящего Решения;

Проект решения рабочей группы при Администрации Президента Российской Федерации по координации и оценке работы с обращениями граждан и организаций

2.5. поручить Управлению Президента Российской Федерации по работе с обращениями граждан и организаций:

2.5.1. довести до государственных органов и органов местного самоуправления Сборник методических рекомендаций и документов по работе с обращениями;

2.5.2. доводить до государственных органов и органов местного самоуправления до 20 числа месяца, следующего за отчетным кварталом:

«Информационно-статистические обзоры рассмотренных в отчетном квартале 2015 года обращений граждан, организаций и общественных объединений, адресованных Президенту Российской Федерации, а также результатов рассмотрения и принятых мер»;

«Итоговые таблицы оценки органом результатов рассмотрения обращений и принятых по ним мер с учетом мнения авторов обращений о результатах рассмотрения их обращений и принятых по ним мерах» за отчетный квартал 2015 года;

«Итоговые таблицы оценки эффективности деятельности государственных органов и органов местного самоуправления органов на основе порядка рассмотрения обращений российских и иностранных граждан, лиц без гражданства, объединений граждан, в том числе юридических лиц» за отчетный квартал 2015 года;

«Итоговые таблицы оценки эффективности деятельности государственных органов и органов местного самоуправления на основе анализа количества и характера вопросов, содержащихся в обращениях российских и иностранных граждан, лиц без гражданства, объединений граждан, в том числе юридических лиц» за отчетный квартал 2015 года;

2.5.3. обеспечить единообразное применение государственными органами и органами местного самоуправления при работе с обращениями и запросами российских и иностранных граждан, лиц без гражданства, объединений граждан, в том числе юридических лиц, Сборника методических рекомендаций и документов по работе с обращениями;

2.5.4. осуществлять организационно-методическое взаимодействие с государственными органами и органами местного самоуправления при работе с обращениями и запросами российских и иностранных граждан, лиц без гражданства, объединений граждан, в том числе юридических лиц, в применении Сборника методических рекомендаций и документов по работе с обращениями;

2.5.5. подготовить предложения по внесению изменений в правовые акты для учета в показателях оценки эффективности деятельности государственных органов и органов местного самоуправления эффективности работы с обращениями российских и иностранных граждан, лиц без гражданства, объединений граждан, в том числе юридических лиц, и результатов их рассмотрения соответствующими государственными органами и органами местного самоуправления.

Третий вопрос повестки заседания

О деятельности рабочей группы при Администрации Президента Российской Федерации по координации и оценке работы с обращениями граждан и организаций в 2015 году

Проект решения рабочей группы при Администрации Президента Российской Федерации по координации и оценке работы с обращениями граждан и организаций

3. В целях обеспечения деятельности в 2015 году рабочей группы при Администрации Президента Российской Федерации по координации и оценке работы с обращениями граждан и организаций:

3.1. рассматривать на заседаниях рабочей группы при Администрации Президента Российской Федерации по координации и оценке работы с обращениями граждан и организаций показатели эффективности деятельности государственных органов и органов местного самоуправления по работе с обращениями российских и иностранных граждан, лиц без гражданства, объединений граждан, в том числе юридических лиц;

3.2. провести 10-ое заседание рабочей группы при Администрации Президента Российской Федерации по координации и оценке работы с обращениями граждан и организаций 30 июля 2015 года в 11 часов 00 минут;

3.3. поручить Управлению Президента Российской Федерации по работе с обращениями граждан и организаций довести протокол заседания рабочей группы при Администрации Президента Российской Федерации по координации и оценке работы с обращениями граждан и организаций от 19 февраля 2015 года до государственных органов и органов местного самоуправления.



**ЗАСЕДАНИЕ РАБОЧЕЙ ГРУППЫ
ПРИ АДМИНИСТРАЦИИ ПРЕЗИДЕНТА РОССИЙСКОЙ
ФЕДЕРАЦИИ ПО КООРДИНАЦИИ
И ОЦЕНКЕ РАБОТЫ С ОБРАЩЕНИЯМИ ГРАЖДАН
И ОРГАНИЗАЦИЙ**

19 февраля 2015 года